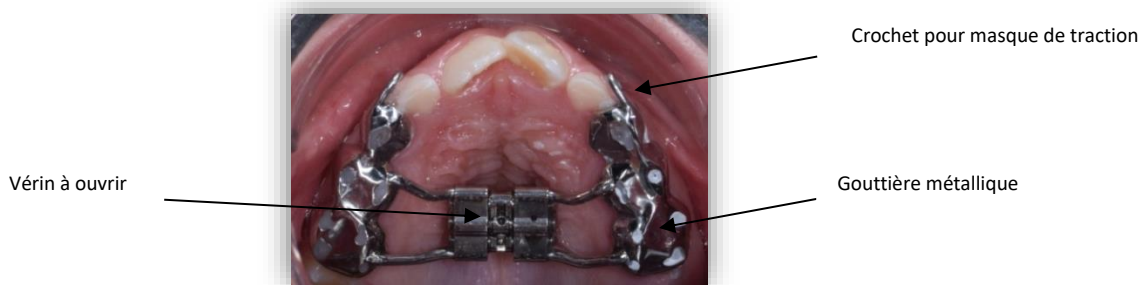


Recommandations concernant l'appareil de votre enfant

QU'EST-CE QUE CET APPAREIL ?

L'orthodontiste vient de poser à votre enfant un **disjoncteur**. Cet appareil a pour but d'élargir fortement le palais au point que les deux dents du milieu vont s'écarter dans un premier temps.



Il se compose de deux gouttières en métal avec un vérin araignée qu'il faut ouvrir dans le sens de la flèche, matin et soir.

Après 2-3 jours, les incisives centrales vont s'écarter, et il sera plus facile de respirer par le nez. Les joues peuvent apparaître plus rebondies.

Vous allez devoir faire un tour de clé matin et soir, tous les jours pendant 15 jours (durée à confirmer par l'orthodontiste).

Pendant cette période active, il faut obligatoirement voir le praticien 1 fois par semaine. Il faudra ensuite laisser stabiliser tel quel pendant 100 jours.

Vous trouverez ci-dessous quelques recommandations permettant à votre enfant de s'habituer au plus vite à son appareil.

Pour que celui-ci puisse remplir parfaitement son rôle, et ce le plus rapidement possible, nous avons besoin également de sa bonne coopération.

VOTRE ENFANT DOIT-IL PRENDRE DES PRÉCAUTIONS ? La mastication risque d'être douloureuse. C'est pourquoi, nous recommandons de consommer des aliments mous et faciles à mastiquer (gratins, soupes, purées, riz, omelettes,...).



Certains aliments sont susceptibles de casser des éléments de l'appareil et seront à éviter toute la durée du traitement.

Il s'agit des aliments :

- **Durs** : bonbons durs, pain grillé, quignons de pain, carottes entières crues, fruits secs, tranches épaisses de saucisson ou petits saucissons apéritifs, barres de céréales, épis de maïs à croquer, os de poulet à ronger...
- **Collants** : bonbons collants (TOUS les bonbons gélifiés sont collants !), caramel, nougatine, Chocotoff...
- **Croquants** : les pommes et autres fruits durs doivent être coupés en quartiers avant d'être mangés. Le pain ou les sandwichs doivent également être coupés en petits morceaux mais il ne faut jamais croquer à pleines dents dedans.

Y A-T-IL DES HABITUDES À MODIFIER ? Pour ne pas casser l'appareil, il faut également éviter de mâchonner les capuchons de stylos, de se ronger les ongles et d'interposer des objets entre les dents.

QUE FAIRE EN CAS DE PROBLÈME ?

Votre enfant a mal lorsque l'on ouvre le vérin ? C'est normal les 2-3 premiers jours. C'est une douleur violente mais très fugace, comme une pique.

L'appareil bouge ? Il va se décoller ! Donc, inutile d'attendre, prenez contact avec l'orthodontiste. Il faut également arrêter d'ouvrir avec la clé.

L'appareil s'est décollé sur certaines dents (on voit les dents) ? Il va se décoller ! Encore une fois, il faut également arrêter d'ouvrir avec la clé.

L'appareil est tombé ? Inutile d'attendre, il faut prendre contact avec l'orthodontiste et ne plus ouvrir avec ta clé. Attention à ne surtout pas le perdre !

COMMENT ENTREtenir TON APPAREIL ? Lorsque votre enfant fait sa toilette du soir, il lave ses dents pendant au moins 3 minutes. Ensuite, il doit bien frotter son appareil à l'aide de ta brosse à dent avec un peu de dentifrice.

N'hésitez pas à envoyer un mail à secretariat@raskinodf.be afin d'évaluer le degré d'urgence ainsi nous replacerons un rendez-vous au plus vite si cela s'avère nécessaire.



Pour tous renseignements complémentaires, questions ou urgences, nous sommes disponibles :

- Par téléphone au [04/379.45.89](tel:043794589) les lundis, mercredis, jeudis et vendredis de 9h à 12h
- Par mail : secretariat@raskinodf.be
- Sur la page Facebook « [Orthodontiste Raskin](#) » -> Nous contacter.

